



Република Србија  
МИНИСТАРСТВО  
ДРЖАВНЕ УПРАВЕ  
И ЛОКАЛНЕ  
САМОУПРАВЕ



# PLAN UPRAVLJANJA ZAŠTITOM ŽIVOTNE SREDINE I DRUŠTVENE ZAJEDNICE

PROJEKAT:

PROJEKAT ZA RADOVE  
NA IZGRADNJI OBJEKTA  
GRADSKE PIJACE U  
SJENICI

KP 2278/1 i 590/2 KO Sjenica





## UVODNE NAPOMENE

- Finansijski ugovor „Partnerstvo za lokalni razvoj“, između Republike Srbije i Evropske investicione banke, obezbeđuje sredstva za realizaciju projekata u okviru manje razvijenih jedinica lokalnih samouprava.
- Cilj projekata je popravljjanje postojeće infrastrukture, unapređenje kvaliteta života lokalnih zajednica i smanjenje odliva stanovništva.
- Jedna od oblasti intervencija primene sredstava iz Projekta je rekonstrukcija / izgradnja lokalnih pijaca. U skladu sa definisanim uslovima realizuje se projekat za radove na izgradnji objekta Gradske pijace u Sjenici, Ulica Isa-bega Ishakovića, kat. parc. 2278/1 i 590/2, KO Sjenica.
- Plan upravljanja zaštitom životne sredine i društvene zajednice (ESMP) treba da obezbedi primenu ekoloških i socijalnih standarda Evropske investicione banke (*Environmental and Social Standards*), koji definišu predmet, ciljeve, obim i procedure za izradu ESMP za investicione projekte koje finansira EIB.



## UVODNE NAPOMENE



- Ekološki i socijalni standardi EIB (verzija iz 2018. godine, a koja se primenjuje za potrebe predmetnog projekta) su definisani u deset poglavlja koja tretiraju sve bitne oblasti zaštite životne sredine i društvene zajednice, i koje treba razmotriti u ESMP u obimu i sadržaju koji odgovara konkretnom Projektu:
  - Procena i upravljanje uticajima i rizicima na životnu sredinu
  - Prevencija i značenje zagađenja
  - Standardi EIB o biodiverzitetu i ekosistemima
  - Klimatski standardi EIB
  - Kulturno nasleđe
  - Nevoljno raseljavanje
  - Prava i interesi osetljivih grupa
  - Standardi rada
  - Bezbednost i zdravlje na radu
  - Angažovanje zainteresovanih strana



## UVODNE NAPOMENE

- Ministarstvo državne uprave i lokalne samouprave (MDULS), kao Promoter Projekta, kroz realizaciju pruža pomoć jedinicama lokalne samouprave i obezbeđuje da se u potpunosti ispoštuju uslovi koji su osnova projekta.
- ESMP identifikuje bitne ekološke i društvene uticaje i rizike, sagledava neophodne mere za ublažavanje uticaja na životnu sredinu i društvo i definiše adekvatan plan monitoringa:
  - Plan ublažavanja uticaja na životnu sredinu i društvenu zajednicu:
    - Plan upravljanja prašinom
    - Plan upravljanja bukom
    - Plan reagovanja u vanrednim / hitnim situacijama
    - Plan upravljanja otpadom
  - Plan monitoringa životne sredine i društvene zajednice
  - Plan angažovanja zainteresovanih strana



## UVODNE NAPOMENE

- ESMP definiše uslove, mere i postupke obavezujuće za sve učesnike u Projektu, tokom sledećih aktivnosti:
  - Faza pripreme – projektovanje i odobravanje projekta:
    - projektovanje
    - odobravanje projekta
    - pribavljanje saglasnosti nadležnih institucija
  - Faza izvođenja radova:
    - građevinski radovi
    - građevinsko-zanatski radovi
  - Faza upotrebe objekta



## OPIS LOKACIJE I OKRUŽENJA

- Područje opštine Sjenica se prostire na južnom delu Zlatiborske oblasti regiona Šumadije i Zapadne Srbije, na Sjeničko-Peštarskoj visoravni. Severni deo Opštine obuhvata padine Javora, zapadni deo obronke Zlatara, Jadovnika i istočnu stranu kanjona Lima, na jugu je planina Žilindar, a na istoku su ogranci Jaruta i Velika Ninaja. Opština zauzima površinu od 1.059 km<sup>2</sup>, što je svrstava među najveće opštine u Republici Srbiji.
- Plansko područje obuhvata 53 katastarske opštine, a 101 naselje. Od ukupnog broja naselja, 100 naselja je seoskog tipa, dok je jedno naselje – Sjenica, gradsko naselje. Izgradnja objekta Gradske pijace u Sjenici planirana je na teritoriji gradskog naselja Sjenica, na postojećoj lokaciji Zelene pijace u Sjenici, u Ulici Isa-bega Ishakovića, kat. parc. 2278/1 i 590/2, KO Sjenica.
- U neposrednom okruženju lokacije je stambena zona. Okruženje je optimalno za uredno funkcionisanje pijace.





## OPIS LOKACIJE I OKRUŽENJA



Република Србија  
МИНИСТАРСТВО  
ДРЖАВНЕ УПРАВЕ  
И ЛОКАЛНЕ  
САМОУПРАВЕ



Neposredno okruženje lokacije Gradske pijace



## OSNOVNE KARAKTERISTIKE PROJEKTA

Projektom su predviđeni sledeći građevinski i građevinsko-zanatski radovi i radovi na instalacijama na objektu Gradske pijace:

- Radovi na konstrukciji
- Radovi na fasadi i fasadnoj bravariji
- Radovi na unutrašnjim zidovima i bravariji
- Radovi na krovu
- Radovi na podnoj ploči
- Hidrotehničke instalacije (fekalna i kišna kanalizacija, vodovod – sanitarna i hidrantska mreža, sanitarni uređaji i galanterija)
- Elektroenergetske instalacije (unutrašnji priključak, razvodni orman i napojni vodovi, instalacija opšte i panične rasvete i utikačkih kutija, gromobranska instalacija)
- Telekomunikacione i signalne instalacije (unutrašnje TK instalacije – strukturna mreža, WiFi instalacija, sistem za dojavu požara)
- Mašinske instalacije (radijatorska instalacija, klimatizacija prostorija – split sistem, kotlarnica na pelet)
- Spoljno uređenje (popločavanje, ograda, ozelenjavanje)
- Saobraćajno rešenje





# OPIS MOGUĆIH ZNAČAJNIH UTICAJA PROJEKTA NA ŽIVOTNU SREDINU

Potencijalni negativni uticaji realizacije projekta na životnu sredinu su ograničeni:

- Vremenski – dužinom trajanja radova – karakter kratkotrajno
- Prostorno – angažovanom zonom izvođenja radova – karakter lokalno

Uticaj građevinskih i građevinsko-zanatskih radova:

- Planirani materijali nemaju negativne uticaje na životnu sredinu, te, na primer: bojeni pocinkovani čelični lim je zaštićen od korozije i ne utiče na vodu; drvo je obnovljiv izvor i vezuje CO<sub>2</sub>, što je naročito važno za zaštitu životne sredine; staklo i metali su materijali pogodni za reciklažu, što ih čini vrlo pogodnim za primenu u kontekstu zaštite životne sredine.
- Potrebne tehnologije izvođenja radova ne ugrožavaju životnu sredinu:
  - Na izradi konstrukcije koriste se gotove armaturne šipke koje se povezuju u sklopove na licu mesta i armirani beton koji se dovozi automikserom, na dan betoniranja.
  - Mokri postupci na licu mesta su vezani za finalnu obradu fasadnih površina i unutrašnjih zidova i plafona, uz primenu fabrički pripremljenih i kontrolisanih materijala, sa jasno definisanim obavezama u vezi ispuštanja u kanalizaciju i deponovanja ambalaže.
  - Prisutna je i primena elemenata koji su pripremljeni u pogonima izvođača ili specijalizovanih podizvođača. Rad na licu mesta se svodi na njihovu jednostavnu montažu i postupke kojima se povezuju, pričvršćuju i zaptivaju.



Elementi životne sredine	Moguć uticaj	Karakteristike
Kvalitet vode i podzemne vode	Izlivanje motornog goriva i drugog tečnog otpada (negativan uticaj)	lokalno, dugotrajno dejstvo, mala verovatnoća
Kvalitet vazduha	Proizvodnja čestica prašine (negativan uticaj): <ul style="list-style-type: none"><li>od demontaže i upotrebe praškastih materijala</li><li>od kretanja vozila</li></ul>	lokalno, dugotrajno dejstvo, mala verovatnoća
Uređenje terena i pejzaž	Poremećaji postojećeg terena i pejzaža (negativan uticaj)	lokalno, dugotrajno dejstvo, mala verovatnoća
Zagađenje zemljišta	Izlivanje motornog goriva i drugog tečnog otpada (negativan uticaj)	lokalno, dugotrajno dejstvo, mala verovatnoća
Čvrsti otpad – od demontaža i ambalažni i drugi otpad pri izvođenju radova	Neodgovarajuće upravljanje različitim vrstama otpada (negativan uticaj)	na mestu nastanka i na deponiji, dugotrajno dejstvo, mala verovatnoća
Buka i vibracije	Izvođenje građevinskih radova i vozila za prevoz radnika, građevinskog materijala i otpada (negativan uticaj)	lokalno, dugotrajno dejstvo, velika verovatnoća
Biodiverzitet (flora i fauna)	Ozelenjavanje površina (pozitivan uticaj)	lokalno, dugotrajno dejstvo, velika verovatnoća
Bezbednost i zdravlje na radu	Uticaj na život, bezbednost i zdravlje zaposlenih na gradilištu (negativan uticaj)	lokalno, dugotrajno dejstvo, mala verovatnoća
Bezbednost pri korišćenju	Uticaj na život, bezbednost i zdravlje korisnika objekta (pozitivan uticaj)	lokalno, dugotrajno dejstvo, velika verovatnoća



## OPIS MOGUĆIH ZNAČAJNIH UTICAJA PROJEKTA NA DRUŠTVENU ZAJEDNICU

- Faza izvođenja radova:
  - Bezbednost i zdravlje na radu u fazi izvođenja radova:
    - kontrola uticaja kroz primenu Plana preventivnih mera BZR
  - Zaštita okolnih stanovnika u fazi izvođenja radova – bezbednost zajednice:
    - prostor za izgradnju objekta pijace je izdvojena celina unutar naselja; postavljanjem gradilišne ograde, nakon otvaranja gradilišta, radovi se mogu izvoditi na način koji ne utiče na bezbednost okolnog stanovništva
    - zaštita prolaznika, stanovništva i saobraćaja je obezbeđena samim sprovođenjem PPM BZR i urednom organizacijom gradilišta
  - Saradnja sa neposrednim okruženjem u postupcima reciklaže materijala:
    - optimalna saradnja sa društvenom zajednicom u postupcima tretmana otpada
- Faza korišćenja objekta:
  - Pобољшanje komfora u objektu i општиh uslova za boravak korisnika
  - Pобољшanje uslova rada
  - Vizuelni komfor



## PLAN UBLAŽAVANJA UTICAJA NA ŽIVOTNU SREDINU I DRUŠTVENU ZAJEDNICU

- Ovim Planom su precizirana ekološka i socijalna pitanja, lokacije, vremenski okvir, mere ublažavanja, kriterijumi procene uspešnosti mera i institucionalna odgovornost za njegovo sprovođenje i nadzor.
- Mere se definišu u skladu sa nacionalnom zakonskom regulativom, standardima Evropske unije i zahtevima Evropske investicione banke. Obaveza sprovođenja odnosi se na sve učesnike Projekta.
- Pored Elaborata o uređenju gradilišta, izvođač radova treba da izradi i primenjuje Plan zaštite životne sredine i društvene zajednice.
- Sadržaj plana zaštite životne sredine i društvene zajednice:
  - Plan upravljanja otpadom
  - Plan upravljanja otpadnim vodama
  - Plan reagovanja u vanrednim / hitnim situacijama
  - Plan upravljanja prašinom (za smanjenje prašine)
  - Plan upravljanja bukom (za smanjenje buke)
  - Plan raščišćavanja
  - Plan angažovanja zainteresovanih strana i žalbeni postupci
  - Plan monitoringa životne sredine i društvene zajednice



## ❖ PLAN UPRAVLJANJA OTPADOM

- Otpad koji se reguliše ovim planom, a nastaje u procesu izvođenja radova, obuhvata elemente i materijale koji nastaju posle demontaže, odnosno uklanjanja privremenih objekata na predmetnoj lokaciji, ograde oko parcele i ulaznih kapija, kao i materijale i delove koji su ostaci pri izvođenju ugovorenih radova.
- Mehanizam kontrole i postupaka prikupljanja i praćenja toka otpada sa gradilišta do konačnog tretmana obuhvata sledeće:
  - Razvrstavanje otpada prema Pravilniku o kategorijama, ispitivanju i klasifikaciji otpada
  - Čuvanje otpada na adekvatan način (do predaje ovlašćenom operateru), prema vrsti i svojstvima, u vrećama, kontejnerima, na paletama i slično, kako bi se sprečilo rasipanje i mešanje sa drugim materijalima
  - Obeležavanje upakovanog otpada sa oznakama generatora, mesta nastanka i nazivom i klasifikacionim brojem otpada
  - Formiranje dokumenta o kretanju otpada





## ❖ PLAN UPRAVLJANJA OTPADOM



- Redosled prioriteta u praksi upravljanja otpadom je sledeći:
  - Ponovna upotreba, odnosno korišćenje proizvoda za istu ili drugu namenu
  - Reciklaža, odnosno tretman, radi dobijanja sirovine za proizvodnju istog ili drugog proizvoda
  - Iskorišćenje, odnosno korišćenje vrednosti otpada (spaljivanje uz korišćenje energije)
- Cilj mera koje se planiraju za upravljanje otpadom je da se:
  - Uspostavi efikasan sistem za upravljanje otpadom
  - Utvrde podaci o vrstama, količinama i tokovima otpada
  - Smanje količine generisanog otpada i njegovih opasnih karakteristika
  - Maksimalno iskoristi otpad čiji nastanak ne može da se spreči
  - U skladu sa nacionalnim zakonodavstvom i na ekonomski isplativ način odloži otpad koji ne može ponovo da se koristi
  - Ostvari saradnja sa predstavnicima nadležnih organa
- Vrste otpada nastale realizacijom Projekta su:
  - građevinski otpad i otpad od rušenja (beton, cigle)
  - staklo
  - drveni otpad
  - otpadna plastika
  - bituminozne mešavine
  - metalni otpad (aluminijum, cink, gvožđe i čelik)
  - zemlja i kamen
  - građevinski materijal na bazi gipsa
  - mešani otpadi od građenja i rušenja
  - ambalaža (papirna i kartonska, plastična, drvena i metalna)
  - komunalni otpad



## ❖ PLAN UPRAVLJANJA OTPADNIM VODAMA

Plan definiše:

- Obezbeđenje toaleta na optimalan način u skladu sa uslovima na gradilištu
- Pravilno prikupljanje i odvod otpadnih voda, kako bi se sprečilo zagađenje vodotoka tokom izvođenja građevinskih radova

## ❖ PLAN REAGOVANJA U VANREDNIM / HITNIM SITUACIJAMA

Plan reagovanja u vanrednim / hitnim situacijama tokom izvođenja radova obuhvata alarmiranje i ponašanje svih učesnika u vanrednim situacijama koje mogu da nastanu na gradilištu, a u skladu sa sledećim događajima:

- Povrede zaposlenih i akutni zdravstveni problemi
- Požar u objektu i na gradilištu
- Izlivanje opasnih tečnosti (goriva i ulja) iz vozila koja dolaze na gradilište



## ❖ PLAN UPRAVLJANJA PRAŠINOM (ZA SMANJENJE PRAŠINE)

- Prašina, kao deo otpada koji nastaje u procesu izvođenja radova, obuhvata sitne čestice materijala proizvedene u procesu demontaže privremenih objekata, ograde oko parcele i ulaznih kapija, izvođenja građevinskih i građevinsko-zanatskih radova, kao i od materijala koji su ostaci pri izvođenju ugovorenih radova.
- Plan sadrži principe, opise i konkretna rešenja za smanjenje emisije prašine.
- Neadekvatno upravljanje prašinom može da ima značajan negativan uticaj na zdravlje stanovnika i životnu sredinu. Neposredno se javlja negativan uticaj na vazduh, podzemne i površinske vode, zemljište, biljni i životinjski svet.
- U cilju upravljanja prašinom neophodno je:
  - Smanjenje emisije prašine na gradilištu
  - Sprečavanje njenog širenja
  - Prikupljanje i uklanjanje na odgovarajući način u skladu sa propisima



## ❖ PLAN UPRAVLJANJA BUKOM (ZA SMANJENJE BUKE)

- Buka koja nastaje u procesu izvođenja radova obuhvata emitovanje zvučnih efekata od mašina, alata i transportne mehanizacije koji se upotrebljavaju na gradilištu.
- Ovaj Plan sadrži principe, opise i konkretna rešenja za upravljanje bukom.
- Obaveza izvođača radova je da planiranim merama obezbedi da se ispune propisani uslovi zaštite od buke prema važećoj zakonskoj regulativi.
- Izvori buke na gradilištu moraju da budu usklađeni sa tehničkim propisima koji se odnose na granični nivo buke pod određenim uslovima upotrebe opreme.

## ❖ PLAN RAŠČIŠĆAVANJA

- Plan obuhvata raščišćavanje gradilišta i uklanjanje objekata Izvođača posle završetka građevinskih aktivnosti.
- Uključeno je i uklanjanje svih otpadnih materija i kontaminiranog zemljišta, ako ga ima, u skladu sa Zakonom o upravljanju otpadom i Zakonom o zaštiti životne sredine.



## ❖ PLAN MONITORINGA ŽIVOTNE SREDINE I DRUŠTVENE ZAJEDNICE

- Plan se sastoji od ekoloških i socijalnih pitanja koja treba nadgledati i sredstava za verifikaciju.
- Plan jasno i nedvosmisleno definiše sistematičan postupak praćenja mogućih negativnih uticaja na bitne segmente životne sredine i društvene zajednice, sa jasno definisanim podacima:
  - Utvrđeni parametri koje treba nadgledati
  - Način praćenja parametara
  - Lokacije nastanka i dejstva
  - Postupci utvrđivanja i provere
  - Vreme pojave i trajanja (učestalost, kontinuitet)
  - Važeći standardi i kriterijumi
  - Jasni ciljevi monitoringa
  - Institucionalne odgovornosti za praćenje i nadzor
  - Mehanizmi kontrole



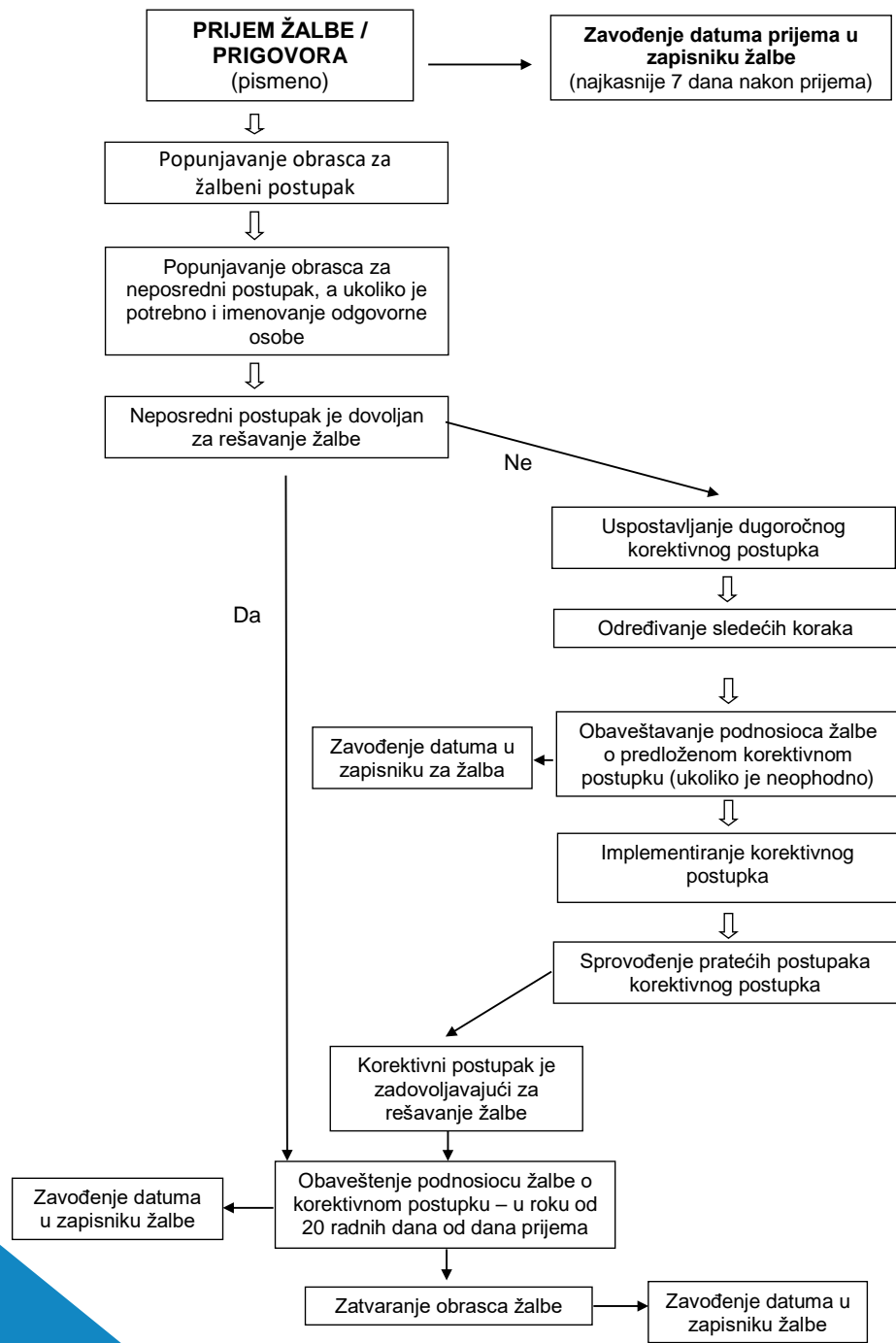


## ❖ PLAN ANGAŽOVANJA ZAINTERESOVANIH STRANA (SEP) I ŽALBENI POSTUPCI

- Svrha ovog Plana je angažovanje zainteresovanih strana na inkluzivan i iterativni način, koji uključuje:
  - Identifikaciju relevantnih zainteresovanih strana u okviru aktuelnog projekta
  - Analizu i planiranje angažovanja zainteresovanih strana definisanjem programa angažovanja
  - Eliminaciju prepreka bilo koje vrste koje sprečavaju učestvovanje
  - Definisane načina komunikacije
  - Određivanje transfera informacija u vezi sa projektom
  - Javno objavljivanje, širenje i pravovremeni pristup informacijama, i dostupnost informacija u vezi sa projektom
  - Smislene javne konsultacije i interaktivno učešće zainteresovanih strana
  - Iznošenje stava o projektu
  - Mehanizam koji obezbeđuje efikasan i uredan žalbeni postupak, pre i tokom implementacije projekta
  - Podizanje svesti o funkcionisanju žalbenog mehanizma
  - Blagovremeno primanje komentara kako bi se implementirali u proces donošenja odluka



- Zainteresovane strane čine pojedinci, grupe ili institucije na koje će ovaj projekat imati direktan ili indirektan uticaj. Identifikacija zainteresovanih strana sledi iz identifikacije uticaja:
  - Nacionalni državni organi:
    - Vlada Republike Srbije
    - Ministarstvo državne uprave i lokalne samouprave
    - Ministarstvo zaštite životne sredine
    - Ministarstvo za rad, zapošljavanje, boračka i socijalna pitanja
    - Ministarstvo građevinarstva, saobraćaja i infrastrukture
  - Lokalna samouprava:
    - Opština Sjenica
  - Lokalna zajednica – korisnici objekta:
    - Korisnici usluga objekta Gradske pijace (prodavci i kupci)
    - Stanovnici okolnih zgrada
  - Grupe zainteresovanih strana:
    - Izvođač radova i njegovi podizvođači na izvođenju radova na objektu
    - Stručni nadzor nad izvođenjem radova
    - Konsultant za nadzor sprovođenja ESMP-a
  - Druge zainteresovane strane:
    - Nevladine organizacije
    - Lokalni mediji
    - Projektant, tehnička kontrola



- Žalbeni mehanizam predstavlja veoma važno sredstvo za rano otkrivanje i otklanjanje neželjenih i nepredviđenih uticaja i nedoumica koje mogu da proizađu u toku realizacije projekta.
- Primena ovog mehanizma obezbeđuje prijem, dokumentovanje i razmatranje žalbi svih zainteresovanih strana.
- Na ovaj način omogućeno je brzo i efikasno prepoznavanje i otklanjanje eventualnih neželjenih uticaja u vezi sa realizacijom projekta.
- Priloženi grafički prikaz žalbenog mehanizma jasno pokazuje postupak tretiranja svakog pojedinačnog prigovora u vezi sa projektom.
- Periodični izveštaji o angažovanju zainteresovanih strana evidentiraju pokrenuta pitanja, preduzete aktivnosti i donete zaključke i javno su dostupni u svakom momentu.